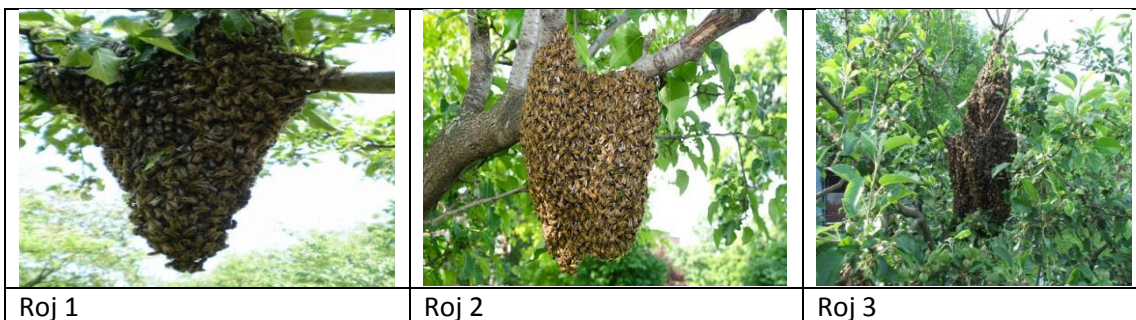


Krúžok 6

Čo je to včelí roj?

Doplň! :.....

Jednou z foriem rozmnožovanie včiel je aj „rojenie sa“. Najčastejšie po vyliahnutí mladej matky, ktorú včelstvo odchováva v rojovej nálade opúšťa pôvodná (stará) včelia kráľovná úľ, vyletuje von, pričom so sebou „berie“ aj časť včiel. Takéto spoločenstvo včiel môžeme potom nájsť ako visí niekde na strome, kríku alebo aj na iných miestach. **Sú to vlastne „uletené“ včely** z pôvodného domova (úľa), ktoré si čoskoro budú hľadať nový domov kdesi v dutine stromu – ak ich samozrejme nenájde včelár a roj neodchytí.



Zdroj: internet

Na zbieranie rojov potrebujeme samozrejme aj nejaké to náradie. V každom prípade rojovú debničku alebo slamený smyk (kôš), do ktorých včelí roj strasieme. Niekedy si to bude vyžadovať veľa intuície, vymýšľania, odvahy a zručnosti, pretože včielky sa neusadia na najnižšej halúzke stromu. ☺ Častejšie sú zavesené na nedostupných miestach a je potrebné sa k nim najprv prepracovať – lezením po strome, rebríku a podobne. **POZOR!** Vaše zdravie a bezpečnosť majte na pamäti predovšetkým. Nestálo by za to, aby ste kvôli včelímu roju ohrozili svoje zdravie alebo bezpečnosť.



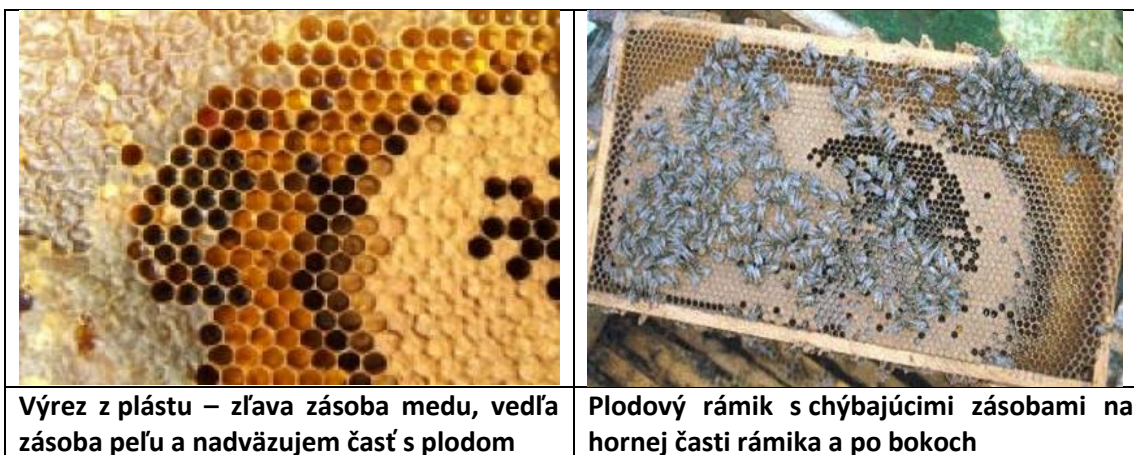
Zdroj: internet

TIP:

Aj keď vidina získania nového včelstva chytením roja je pre včelára lákavá, mal by v prvom rade zvážiť riziká, ktoré z toho vyplývajú. Dôležité je mať na pamäti, že cudzie, neznáme roje by sa zberať nemali, hlavne z dôvodu možného rozšírenia chorôb včelstiev. Po chytení cudzieho roja by tieto mali zlikvidovať vysírením.

Čo urobiť, keď včely nemajú dostatok potravy? Doplň!:

Ako vlastne zistíme, že včely nemajú dostatok potravy? Vieme, že zásobné rámičky v plodisku na krajoch by mali byť plné peľu a medu. Na plodových rámičkoch by mali byť vytvorené dostatočné zásoby v podobe „vencov“ peľu a medu v hornej časti rámička okolo včelieho plodu. Ak celkové množstvo zásob v úli klesne približne pod 5 kg, včelstvo začína obmedzovať spotrebu zásob, núti matku obmedzovať plodovanie a postupne dochádza k stagnácii. Je potrebné zásoby sledovať, vyhodnocovať ich množstvo a v prípade potreby ich doplniť.



Zdroj: internet

Ak je potrebné zásoby doplniť, najčastejšie používanie niektorý z nasledovných postupov:

1. Pridáme vopred pripravené zásobné rámičky (odobraté a odložené v čase nadbytku)
2. Pridávame v potrebnom množstve roztok cukru a vody (najčastejšie 1:1)
3. Použijeme tzv. cukro-medové cesto, vyrobené zmiešaním cukru s medom (1:1).

Viete o tom, že každý včelársky rok má svoju farbu? Akú? Doplň!:

Pre ľahšiu orientáciu a prehľadnosť sú včelárske roky označené farbami. Dôležité je to predovšetkým pri značení včelích matiek, ktoré keď sú označené, môžeme ľahšie v úli nájsť pri prehliadke včelstiev a zároveň máme istotu, že ide skutočne o tú kráľovnú, ktorú považujeme za pôvodnú. Často sa totiž stáva, že môže prísť k výmene matky vo včelstve bez toho, aby si to včelár všimol (takzvaná tichá výmena). Pokiaľ je vymenená označená matka, je ľahké spozorovať, že nová nemá farebné označenie. Registrovaní chovatelia včelích matiek, ale aj niektorí včelári pri značení matiek používajú ešte aj čísla. Farebné značenie využíva päť farieb: žltú, červenú, modrú a bielu – a ešte zelenú, ktorá sa používa doplnkovo na značenie matiek, ktoré nemôžeme s istotou priradiť ku konkrétnemu roku.

2012	2013	2014	2015	

PRAX: Natavenie medzistienok na vopred pripravenú kostru rámička s dráhtikom – typ „B“.
Pomocou transformátora si každý vyskúša ako pripraviť rámik s medzistienkou tak, aby mohol byť následne použitý do úľa. Rámičky označíme menom jednotlivých „majstrov – členov krúžku“ a na neskorších krúžkoch použijeme – napríklad na vytvorenie novej včelej rodiny – osadením roja na medzistienky (alebo vytvorením umelého roja – zmetenca).